

ÉQUIPEMENT

- Toutes les bouteilles **Eurochlore** sont équipées d'un robinet et d'un **contre-écrou**.
- En sortie d'usine, les bouteilles sont contrôlées et le robinet ainsi que le contre-écrou sont **serrés** à l'aide d'une clé.
- Aucun espace ne doit alors apparaître entre le **contre-écrou et le robinet**.

MANŒUVRE STANDARD

La manœuvre du volant permet la manœuvre de la tige filetée si le contre-écrou est correctement positionné :

- Dans un premier temps la manœuvre du robinet permet de rattraper le jeu entre le contre-écrou et le volant : **tourne sans résistance (½ tour environ)**.
- A partir du moment où l'on sent une résistance, la manœuvre du volant entraîne la manœuvre de la tige (la tige monte pour laisser le chlore sortir) : à partir de ce moment **½ tour** est suffisant pour l'ouverture de la bouteille.

MAUVAISE POSITION DU ROBINET/CONTRE-ÉCROU MAL SERRÉ

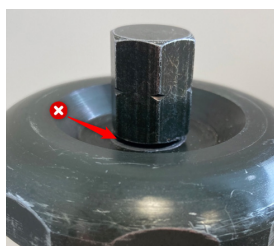
Dans certains cas **exceptionnels**, il se peut qu'un contre-écrou ait été mal serré ce qui empêche donc le chlore de sortir de la bouteille une fois le robinet **ouvert**, vous pouvez d'ailleurs constater que le robinet tourne dans le vide alors qu'il devrait y avoir un point de force en ouvrant celui-ci d'environ **½ tour**.

PROCÉDURE À APPLIQUER EN CAS DE CONTRE-ÉCROU MAL SERRÉ

- 1.** Resserrer à l'aide d'une **clé le robinet type 13**.
- 2.** Resserrer à l'aide d'une **clé de 14** le contre-écrou.

Une fois le robinet et le contre-écrou resserré et fermé, vous pouvez alors réouvrir le robinet et le chlore devrait de nouveau sortir correctement.

Écrou mal serré



Contre-écrou serré correctement

